

**Interreg
Europe**



Co-funded by
the European Union

INCLUDES

Liikenne aisti- tai liikuntarajoitteisen näkökulmasta

21.4. 2026 | Turku

Mistä on kysymys?

- Tilaisuuden tarkoituksena oli kokea itse, miltä tuntuu olla liikenteessä aisti- tai liikuntarajoitteisena.
 - Ytimessä oli oppiminen ja kokemusten jako
- Tavoitteena on yhdenvertainen liikennejärjestelmä Turun seudulla. Tilaisuuden avulla pohditaan, miten fyysistä esteettömyyttä voidaan paremmin huomioida seudullisessa liikennejärjestelmäsuunnittelussa
 - Tilaisuuden opit otetaan huomioon Turun seudun liikennejärjestelmätyn päivityksessä
- Tilaisuuden mahdollisti Includes – Promoting Just and Inclusive Mobility Policies in European Regions - hanke

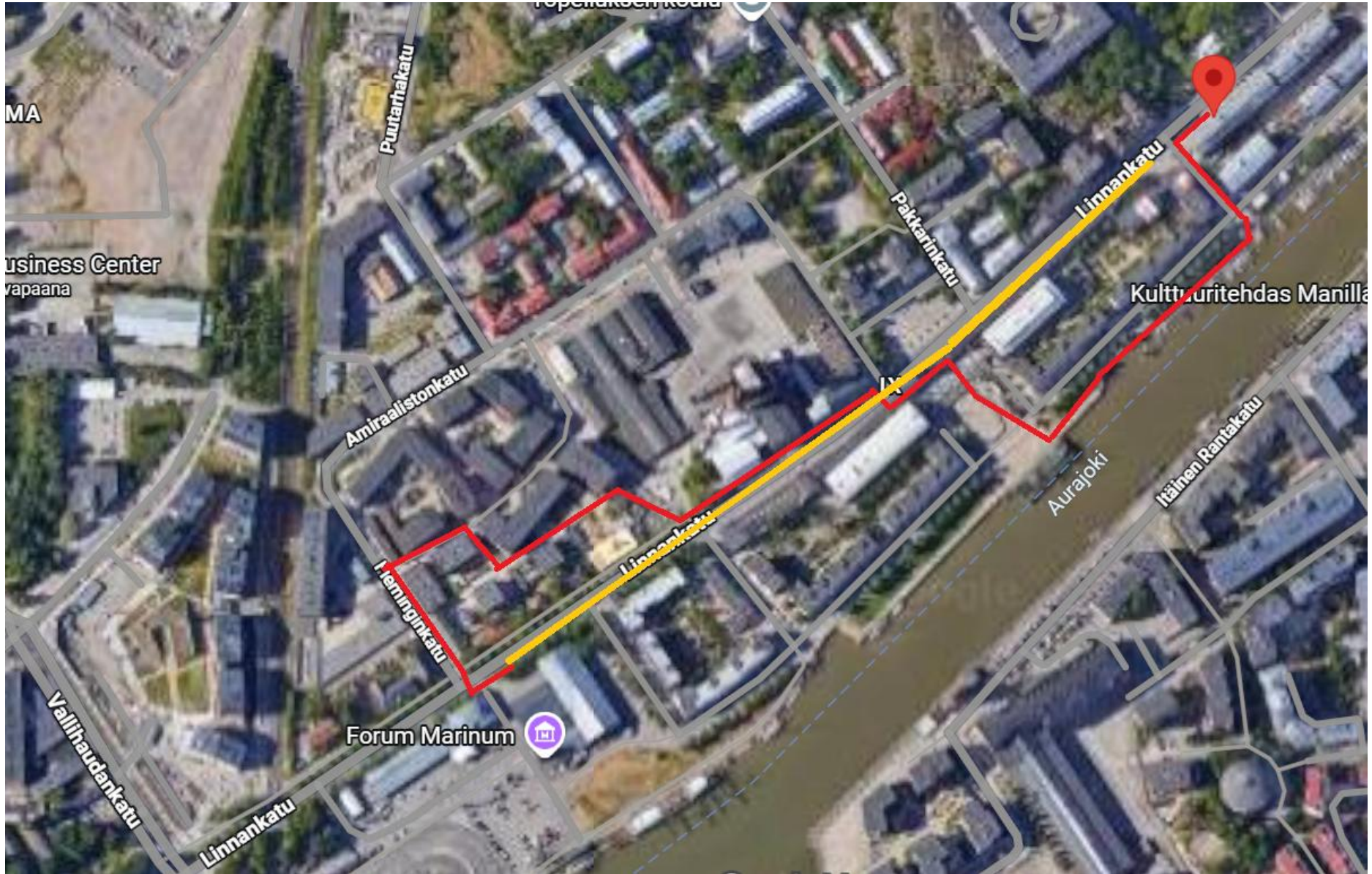
Liikenne- ja kaupunkisuunnittelussa huomioitavia ihmisten toimintarajoitteita



Koonti

- Dioilla 4,6 ja 8 on esitetty kunkin ryhmän reitti. Kuvissa keltaisella viivalla on merkattu bussilla kuljettava osuus ja punaisella käveltävä osuus. Ryhmien huomiot ovat reittikartan jälkeisellä dialla
- Ikäpukua kokeilleiden reitistä ei ole karttakuvaa, mutta huomiot ovat dialla 10.
- Dialla 11 on ryhmien yleisiä havaintoja.

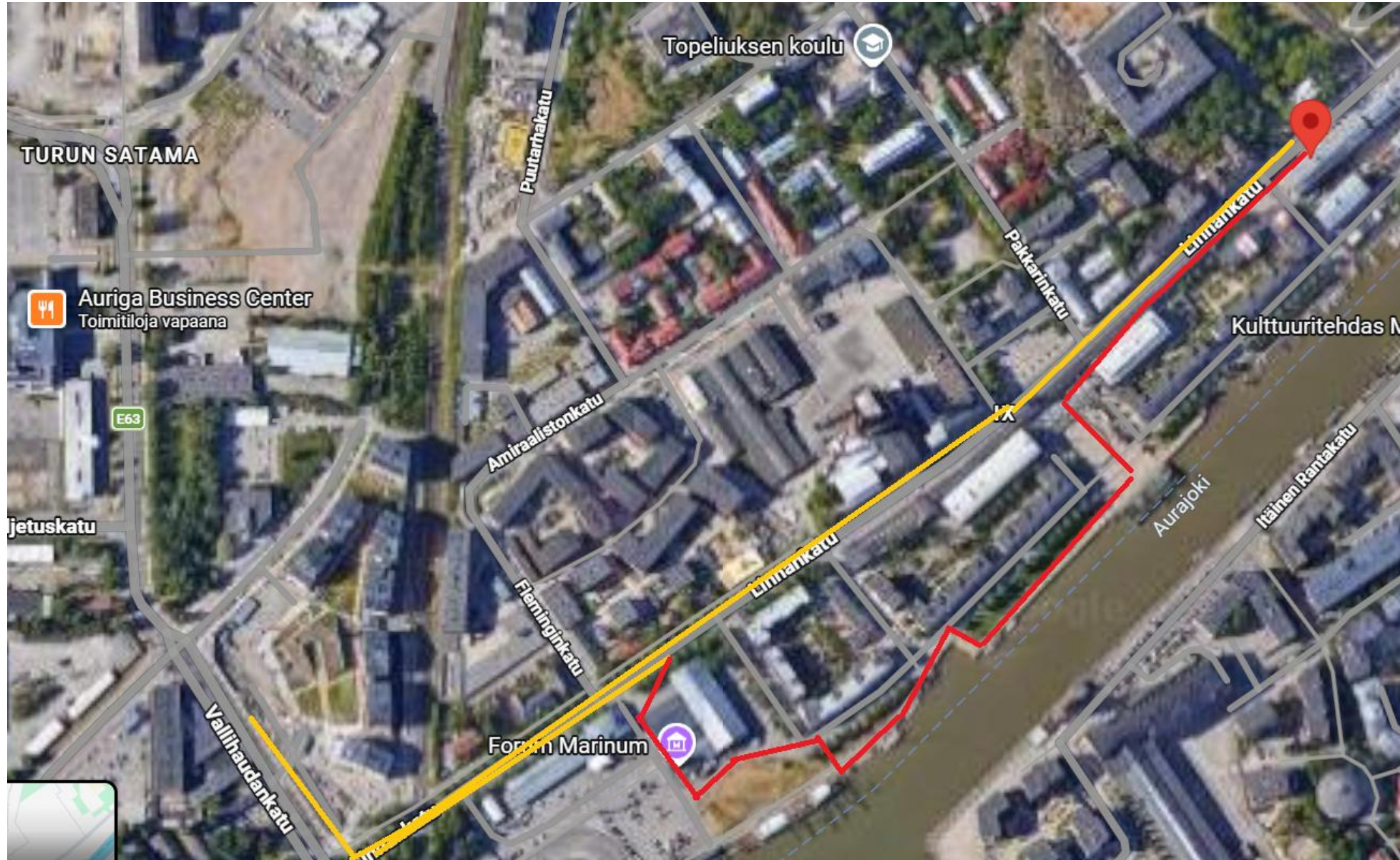
Ryhmä 1



Ryhmä 1:n huomiot

- Pääsy bussipysäkille oli esteetön. Bussikuski oli hyvin avulias ja tuli automaattisesti avaamaan luiskan ja auttamaan tuoleja bussiin.
- Bussissa ei ollut linjakuulutuksia eikä näyttötauluja. Näkövammaisten oli mahdoton tietää missä kohtaa reitillä oltiin. Etuosan istuimet olivat varsin korkealla.
- Bussin pysähtyessä kuski tuli jälleen auttamaan poistumisessa, ja poistuminen onnistuttiin tekemään kaikin puolin turvallisesti.
- Alkumatkasta jokirantaan kulkiessa monessa kohtaa reitin varrella kivetys oli epätasainen ja kalteva. Kaivonkannet toivat haasteita pyörätuolia käyttäville – monessa kohtaa niihin oli riski jäädä jumiin.
- Varvintorin portaiden luiskan alkupäätä oli vaikea havaita kauempaa. Luiska oli melko kalteva ja kapea ja siitä puuttui turvakaiteet. Levähdyspaikkoja oli, mutta ne olivat varsin pienet eikä niissä ollut penkkejä. Luiskasta puuttui ohjaussuoja, mikä olisi pahimmillaan voinut johtaa pyörätuolin tippumiseen luiskan reunalta. Varvintorin portaissa oli näkövammaisten mukaan huonot kontrastit.
- Ammattikorkean edessä oli pysäköitynä bussi, jonka edessä parveili ihmisiä purkamassa tavaroita. Kyseinen kohta on valmiiksi jo melko ahdas, ja ihmiset eivät tuntuneet kunnolla huomiovan ryhmä jäsenien kulkua.
- Linnanfältin alueella talojen väliin nousevassa luiskassa oli osin irrallisia laattoja. Toisen pään luiska oli jyrkkä, ja sen alaosassa alusta vaihtui erilaiseksi. Alustan välit olivat melko leveät, ja oli riski siitä, että pyörätuoli jää niihin kiinni. Linnanfältiltä Linnankadulle suunnatessa jalkakäytävän kattoi rakennusteline, jonka varrella oli pysäköity pyörä. Kohta oli hyvin ahdas
- **Linnankatua ylittäessä skuutit kulkivat lujaa ja läheltä kävelijöitä, mikä aiheutti huolta turvallisuudesta. Autot pysähtyivät risteyksessä riittävän kauas. Linnankadulla matkalla bussipysäkillä tiessä oli paikoin kuoppia.**

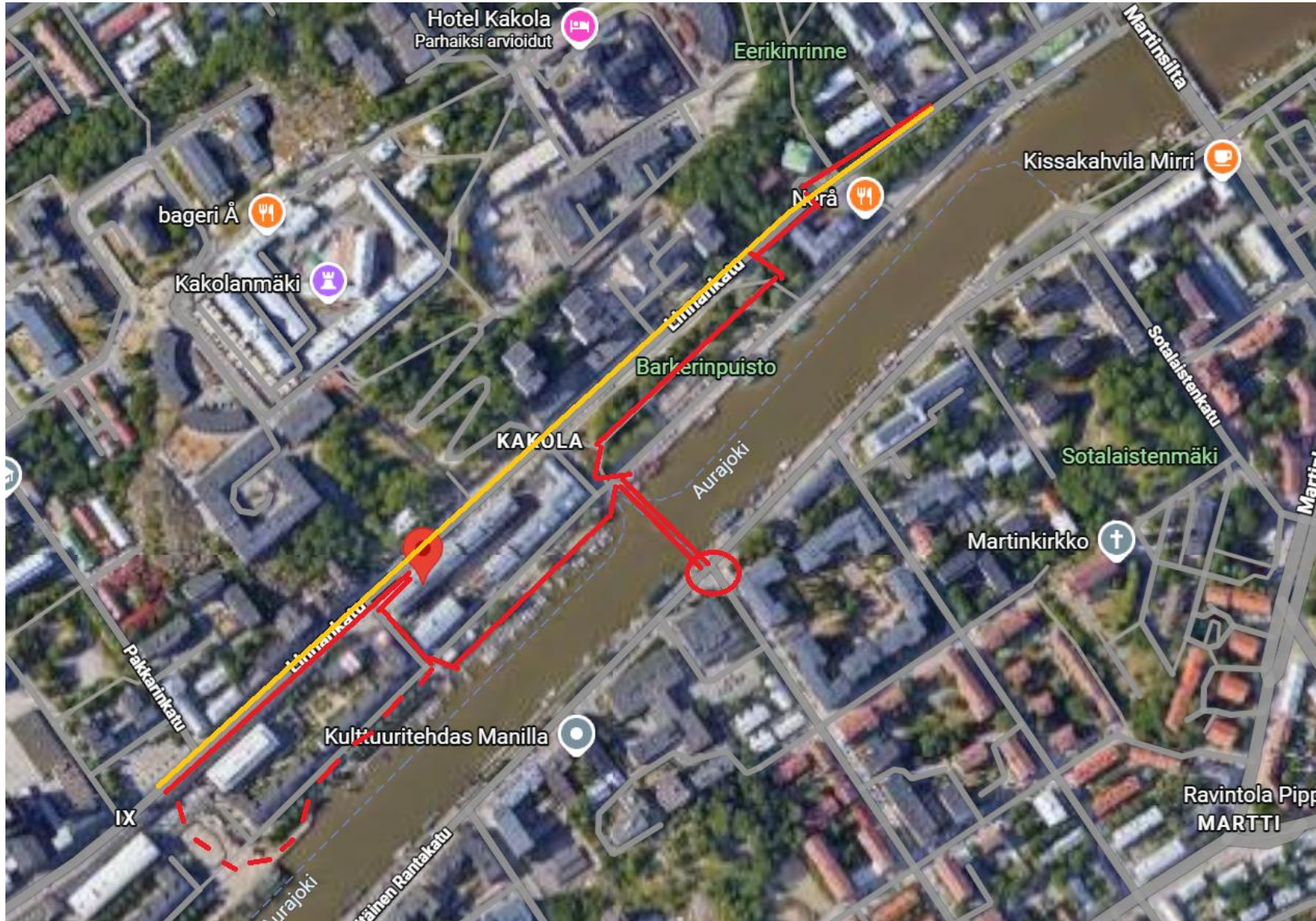
Ryhmä 2



Ryhmä 2:n huomiot

- Ryhmän reitti lyheni vain bussimatkaosuuteen, sillä liikkuminen vei huomattavasti enemmän aikaa kuin oli arvioitu
- Kakolan bussipysäkki oli hyvä: tarpeeksi korkea katu ja bussi niiaa, joten kaltevuus bussiin noustessa todella pieni. Millään muulla bussipysäkillä tämä ei toteutunut.
- Kaikkien risteysten yhteydessä olevat kynnykset olivat liian korkeita. Muutamassa kohdassa todella räikeä ero. Kynnyksistä ei oikeasti meinannut kunnolla päästä pyörätuolilla eikä rollaattorilla.
- Pyörätuolilla liikuttaessa katulaatat tuntuvat jatkuvalta tärinältä. Laattojen käyttö jalkakäytävällä ei ole hyvä ratkaisu
- Kuulovammaisena ulkopuolisuuden kokemus: näkee kun ihmiset nauravat, ilmeilevät mutta ei saa selvää, mitä puhutaan
- Kuulovammaisena bussissa olennaista että näkee pysäkki-informaation. Mitä jos näkökykykin heikentynyt?
- Näkövammaisena: bussi erottuu mutta ei enää linjan numero. Jos pysäkiltä menee useampi linja, miten pitäisi erottaa, onko kyseessä oikea linja? Ja miten pysäyttää bussin ajoissa jos ei ole linjakuulutuksia?
- Olisi mennyt todella kauan jos olisi ollut yksin vaikka kyseessä oli vain lyhyt bussimatka. Ja olisi ollut todella orpo olo.

Ryhmä 3



Ryhmä 3:n huomiot

- Pysäkin kohdalla olevan rakennuksen edessä oli rakennustelineet, jotka peittivät jalkakäytävän kokonaan. Kävely oli mahdollista sen alle jäävään kuilun kautta. Bussipysäkkiä varten ajokaistalle oli eristetty osa ajokaistasta. Bussin pysäyttäminen tapahtui astumalla ajokaistalle, ja sitten siirtymällä pikaisesti takaisin kuiluun bussiin tullessa paikalle. Mitään merkintöjä tai opasteita ei ollut siitä, miten bussipysäkkiä oli tarkoitus käyttää. Mitään tietoa rakennustyön kestosta tms. ei ollut. Yhteen kohtaan rakennustelineitä oli jätetty aukko, josta pääsi astumaan ajoradalle. Pyörätuolin avustaja töksäytti pyörätuolin koska joutui keskittämään koko huomionsa bussipysäkkiin.
- Pyörätuolilla olisi ollut mahdotonta pysäyttää bussi. Kun bussi pysähtyi, kuljettaja nousi autosta ja avasi manuaalisesti lavan, jota pitkin pyörätuoli ja rollaattori oli mahdollista saada bussiin. Bussi oli kuitenkin niin lähellä rakennustelineitä, että lava ei ilmeisesti mennyt ihan alas asti ja pyörätuolia oli tosi vaikea saada sisään. Ilman kuljettajan apua se ei olisi onnistunut. Lippujen leimaus oli haastavaa rollaattorin käyttäjälle ja avustajille, ja lopulta kuljettaja leimausi osan korteista. Yksi osallistuja pääsi leimaaman kortin vasta bussin lähtiessä liikkeelle. Koko episodiin meni paljon aikaa. Bussiin mahtui kuitenkin samanaikaisesti kaksi pyörätuolia ja rollaattori.
- Bussista poisouseminen kävi helpommin, sillä pysäkillä oli enemmän tilaa, ja lava saatiin parempaan asentoon alemmaksi.
- Katuosuus Veistämönkujalla oli melko jyrkkää alamäkeä jokirantaan päin. Pyörätuolin työntäminen vaati käsivoimia, ja jos jalkakäytävällä olisi edelleen ollut hiekoitushiekkaa avustaja arveli, etteivät kengät olisi enää pitäneet. Pyörätuolissa istuva koki olonsa epävarmaksi katuosuuden kallistuksen takia.
- Läntisellä Pitkädulla huomattiin pysäköityjen autojen olevan todella lähellä kapeata jalkakäytävää. Pyörätuolille ei välttämättä jää tarpeeksi tilaa jos jalkakäytävällä on vastaantulijoita. Jalkakäytävä kapeni myös ravintola Löydön portaiden kohdalla. Jalkakäytävän vierusseinällä oli ulkonevat syöksytorvet sekä seinään kiinnitetty roskakori, jotka kavensivat jalkakäytävän käyttötilaa. Niiden arveltiin olevan haastavia näkövammaisille, sillä ne eivät ulottuneet maahan eivätkä olisi valkoisella kepillä havaittavissa. Myös valaisinpylväs oli jalkakäytävällä, kaventaen näin käyttötilaa.
- Barkerin puistokäytävä oli hiekkapohjainen ja koska se oli kova, se koettiin paremmaksi kulkea kuin jalkakäytävät. Siinä ei myöskään ollut niin useita ja syviä sadekouruja kuin jalkakäytävillä.
- Föriin menokohdassa oli niin syvä ränni/kynnys, ettei Föriin onnistuisi mennä yksin pyörätuolilla. Länsirannalla föriin vievä asfaltoitu luiska oli myös niin jyrkkä, että sekä pyörätuolilla että rollaattorilla kulkeva tarvitsi apua. Lautan nousupääty asettui korkealle siihen noustessa. Pyörätuolin jalkatuki piti nostaa välillä ylös. Toiselle rannalle tultaessa lautta keinui voimakkaasti. Näkövammaisille ei ollut mitään opasteita miten löytää Föriin.

Ryhmä 4, ikäpuku

Ikäpukua kokeilleet kulkivat Varsinais-Suomen liiton tiloista Förille ja takaisin. He kokeilivat myös pyörätuolia.

Ryhmän huomiot

- Pyörätuolilla on haastavaa kulkea yksin, jää koloihin ja epätasaisuuksiin kiinni. Pyörätuoli vie jatkuvasti tielle päin, pitää aktiivisesti keskittyä.
- Ikäpuku päällä pitää keskittyä tosi paljon omaan tekemiseen, keuhkoja painaa, turhauttavaa
- Itsenäisyys haastavaa
- Lyhyenkin matkan mielyttävyyys merkittävää
- Kaltevalla tiellä pyörätuolilla kulkeminen hankalaa
- Suojatien kohdalla kynnyksiä
- Pyörätuolilla raskasta kuopat, kynnykset vaikeita
- Näkörajoitteen kanssa pitää keskittyä kulkemiseen enemmän
- Oven avausnappi kaltevassa kohdassa ja kivetyks siinä epätasaista
- Riittää vain yksi vaikea kokemus, ettei uskalla enää liikkua yksin.
- Föri
 - Pääsy ei ole esteetön pyörätuolilla, jää jumiin kynnyksen koloon.
 - Ramppi rantaan on todella jyrkkä.
 - Rantautumisesta ei ilmoitusta näkö/kuulovammaiselle

Yleiset huomiot

- Liiton rakennuksen sisäänpääsy ei ole täysin esteetön: kynnyks, ovi sulkeutuu liian nopeasti, hissien napit, katukivet liian jyrkkiä LE-paikan kohdalla
- "Silmien sulkeminen on joskus silmiä avaavaa"
- Kun joutuu huomioimaan itsensä ja rajoitteensa liikenteessä se vaatii ympäristöltä tosi paljon
- Kiinnostus ja kärsivällisyys ympäröivää maailmaa kohtaan häviää kun joutuu kamppailemaan oman toimintakykynsä kanssa
- Rollaattorit ja näkövammaiset pitäisi päästä ilmaiseksi, ilman aikarajoituksia. Rollaattorin kanssa liikuttaessa on käytettävä keskiovia mutta jos joudut käyttämään rollaattoria, olet todennäköisesti sen verta huonokuntoinen että ilman rollaattoria liikkuminen bussissa, maksamista varten voi olla erittäin haasteellista, jopa vaarallista.
- Vammaislaissa on maininta että "ensisijaisesti tulisi käyttää joukkoliikennettä". Joukkoliikenteen tulisi silloin olla täysin esteetön
- Bussissa tuli huono olo kun ei nähnyt
- Oikean numeroinen bussilinja näkyi putkinäköä simuloivilla laseilla helposti, bussipysäkin löytäminen olisi ollut vaikeaa
- Oli tosi ystävällisiä bussinkuljettajia
- Näkövammaa simuloivia laseja käyttäessä tasapaino heikkeni.
- Ei kuljettu nyt liikennevaloista, mutta ne ovat Turussa hyvin vaihtelevia pitämänsä äänen suhteen. Osa ei pidä ääntä ollenkaan.