

**Varsinais-Suomen
liikkumisen ohjauksen toimenpidesuunnitelma
2026–2030**

Sisällys

- Miksi toimenpidesuunnitelma?
- Ohjaavat dokumentit ja taustatiedot
- Kommenttipuheenvuoro: Kestävä liikenne saavutetaan yhdessä

Liikkumisen ohjauksen kärkiteemat ja toimenpiteet vuosille 2026–2030

- Liikkumisen ohjauksen kärkiteemat
- Matkaketjujen kokonaisvaltainen edistäminen
- Jalankulun ja pyöräliikenteen edistäminen
- Asenteisiin vaikuttaminen
- Varsinais-Suomen kestävän liikkumisen verkosto toimenpidesuunnitelman toteutuksen ytimessä

Toimenpidesuunnitelmaa ohjaavat dokumentit

Varsinais-Suomen liikkumisen ohjauksen toimenpidesuunnitelma toimii ohjenuorana siihen, miten liikkumisen ohjauksen asioita edistetään seudulla sekä apuna toimenpiteiden rahoituksen hakemiselle myös muista lähteistä.

Toimenpidesuunnitelmassa määritellään liikkumisen ohjauksen kärkiteemat, -kohderyhmät ja -toimenpiteet lähivuosille.

Valonia toimii koordinaattorina toimintasuunnitelman toteutuksessa ja auttaa kuntia toimenpiteissä. Liikkumisen ohjauksen työtä tehdään aina tiiviissä yhteistyössä alueen kuntien kanssa.



Varsinais-Suomen liitto
Egentliga Finlands förbund



TRAFICOM Liikenne- ja viestintävirasto

Miksi toimenpidesuunnitelma?

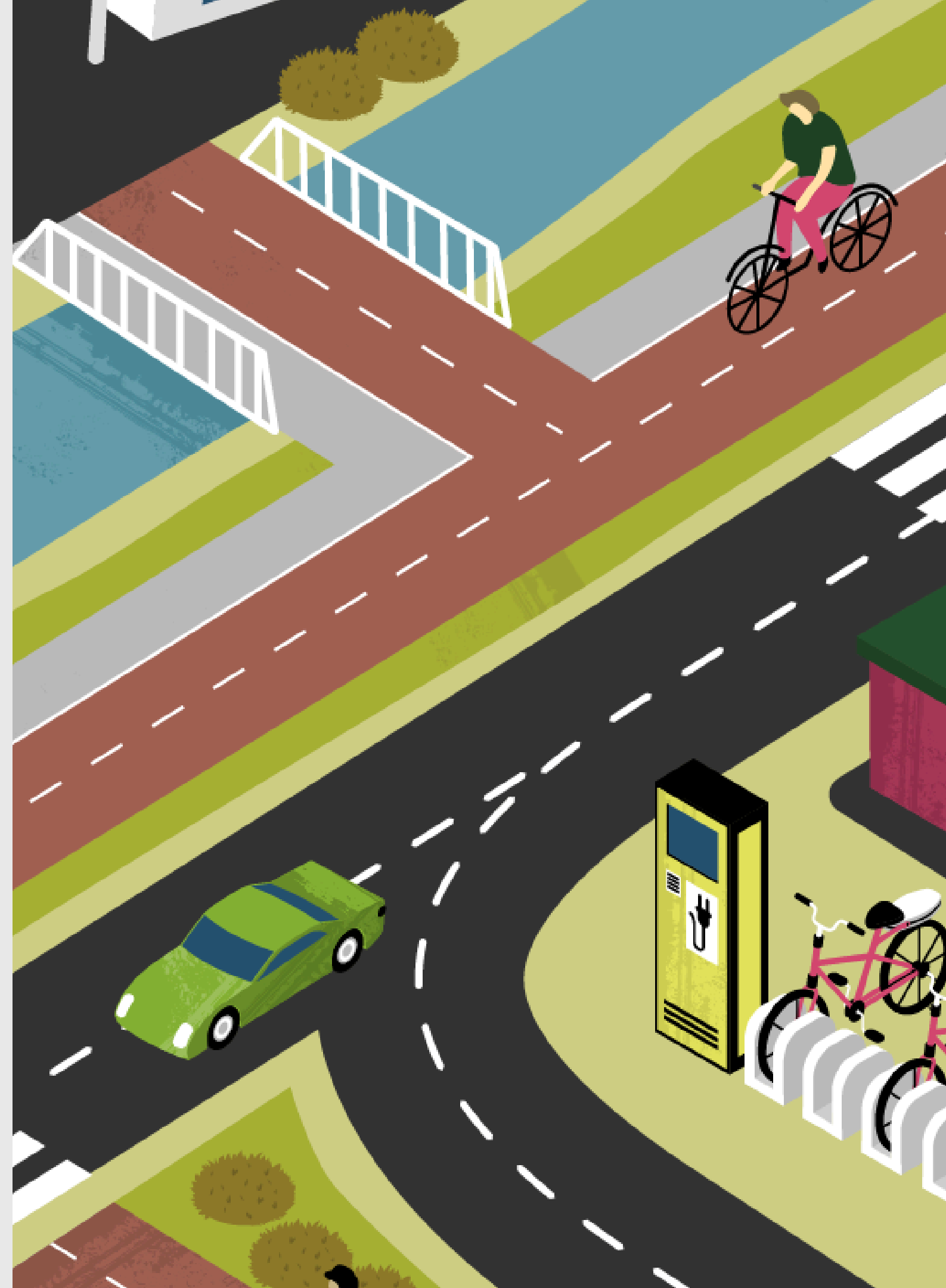
Varsinais-Suomen liikkumisen ohjauksen toimenpidesuunnitelmalla toteutetaan Varsinais-Suomen liikennejärjestelmäsuunnitelman tavoitetta: liikkumisen ohjauksen keinoin kannustetaan asukkaita ja yrityksiä kestäviin kulkutapoihin ja liikennetarpeen hillintään. Toimenpidesuunnitelma 2026–2030 on neljäs maakunnan liikkumisen ohjauksen toimenpidesuunnitelma. Suunnitelman kokoamiseen ja toiminnan toteuttamiseen osallistuneet tahot ovat vuosien saatossa lisääntyneet ja myös liikkumisen ohjauksen merkitys on kasvanut.

Liikkumisen ohjauksen toimenpidesuunnitelma toteuttaa maakunnan strategioihin ja ohjelmiin kirjattuja tavoitteita, toimii ohjenuorana maakunnan liikkumisen ohjaustyölle sekä apuna toimenpiteiden rahoituksen hakemiselle muista lähteistä. Tulevaisuuden tavoitteena on, että kunnat edistävät kestävästä liikkumisesta kattavasti ja huomioivat sen myös strategioissaan.

Useat varsinaissuomalaiset kunnat ovat laatineet tai parhaillaan laatimassa kävelyn ja pyöräliikenteen edistämishjelmia jalankulun ja pyöräliikenteen olosuhteiden parantamiseksi. Lähes kaikilla kunnilla on myös liikenneturvallisuuksuunnitelma, joka sisältää usein samansuuntaisia tavoitteita ja toimenpiteitä. Lisäksi hyvinvointikertomuksissa on toimenpiteitä, jotka liittyvät erityisesti kävelyn ja pyöräilyn edistämiseen.

Kuntien omat ohjelmat ja suunnitelmat ovat keskeisiä ja tärkeitä työkaluja paikallisen työn edistämiseksi. Koska liikkuminen ei pysähdy kuntarajoille, tarvitaan kuntakohtaisten toimien lisäksi yhteisiä alueellisia prioriteetteja ja koordinoitua yhteistyötä. Koko Varsinais-Suomea koskeva liikkumisen ohjauksen toimenpidesuunnitelma mahdollistaa tämän. Se kokoaa yhteen kuntien tavoitteita, tukee niiden toimeenpanoa ja luo yhteisen suunnan alueelliselle ja seudulliselle yhteistyölle.

Kestävä liikuminen edistämiseen tarvitaan sekä infrastruktuurin parantamista mutta myös kattavia liikkumisen ohjauksen toimenpiteitä. Parhaat tulokset saavutetaan, kun olosuhteet tehdään houkutteleviksi ja samalla vaikutetaan asenteisiin. Ilman liikkumisen ohjauksen toimia hyvä infra jää vajaakäyttöön ja ilman hyvää infraa myönteinen asenne ja halu liikkua kestävästi ei johda toimintaan – molempia siis tarvitaan.





Ohjaavat dokumentit ja taustatiedot

Liikkumisen ohjauksen toimenpidesuunnitelma pohjautuu useisiin suunnitelmiin ja ohjelmiin, jotka määrittävät liikenteen kehityssuuntaa Varsinais-Suomessa. Laaja asiantuntijajoukko sekä poliittiset päättäjät ovat myös antaneet näkemyksiään kyselyiden ja työpajojen kautta.

Liikkumisen ohjauksen toimenpidesuunnitelmaa 2026–2030 ohjaavia dokumentteja:

- Varsinais-Suomen liikennejärjestelmäsuunnitelma (päivitettiin vuoden 2024 aikana ja julkaistiin 2025 vuoden alussa)
- Turun seudun MAL-sopimus (solmittiin joulukuussa 2024)
- Varsinais-Suomen strategia 2040+ (julkaistiin joulukuussa 2025)

Lisäksi Varsinais-Suomen ilmastotiekartta vaikuttaa tämän toimenpidesuunnitelman taustalla. Tiekartta päivitetään vuosien 2026–2027 aikana. Valonian toimintaa ohjaava Ohjelma 2030 sitoo liikkumisen ohjauksen toimenpiteet osaksi Varsinais-Suomen kuntien kestävä kehityksen työtä.

Tiedonkeruu ja vuorovaikutus

- Varsinais-Suomen liikennejärjestelmäsuunnitelman päivitystyön yhteydessä toteutettiin työpajoja, joiden antia on hyödynnetty myös toimenpidesuunnitelman laatimisessa
- syksyllä 2024 Valonia toteutti varsinaissuomalaisille asukkaille tarkoitetun Varsinais-Suomen liikenneympäristökyselyn
- syksyllä 2025 Valonia toteutti varsinaissuomalaisille kuntien virkahenkilöille, poliitikoille ja muille organisaatioille kyselyn liikkumisen ohjauksen tarpeista.

Näiden työpajojen ja kyselyjen tuloksia on hyödynnetty tämän toimenpidesuunnitelman kokoamisessa.

Näiden lisäksi toimenpideohjelmassa on hyödynnetty Turun kestävä liikumisen suunnitelmaa (SUMP), Varsinais-Suomen ELY-keskuksen liikenneturvallisuussuunnitelmaa 2024–2030 sekä Valonian järjestämien kuntatapaamisten aineistoa ja esille nousseita tarpeita.

Suunnitelman laatimisesta ja tausta-aineistoista voit lukea lisää tästä artikkelista.

Kestävä liikenne saavutetaan yhdessä



Heidi Saaristo-Levin
suunnittelujohtaja
Varsinais-Suomen liitto

Varsinais-Suomi on keskeinen kansallisen ja kansainvälisen liikenteen solmukohta ollen osa eurooppalaista TEN-T- ydinliikenneverkkoa. Kestävän liikkumisen edistäminen on erottamaton osa toimivan ja elinvoimaisen liikkumisjärjestelmän pitkäjänteistä kehittämistä. Varsinais-Suomen liikkumisen ohjauksen toimenpidesuunnitelman 2026–2030 avulla maakunta kannustaa asukkaita ja yrityksiä kestävämpiin kulkutapoihin.

Liikkumisen ohjaus on tärkeässä roolissa, kun rakennetaan kestävämpää ja viisaampaa liikkumisen kokonaisuutta. Tarkoituksena on mahdollistaa aikaisempaa kestävämmät ja käytännöllisemmät liikkumisen tavat ja tottumukset. Kestävien kulkumuotojen kulkutapaosuuden kasvattaminen edellyttää palvelutason ja houkuttelevuuden parantamista sekä asukkaiden kannustamista kestävien liikkumistapojen käyttöön.

Liikkuminen tulee nähdä toimintana, jossa matkustajan kokemus on ensisijaista. Matkaketjujen kokonaisvaltainen kehittäminen perustuu juuri tällaiseen käyttäjälähtöiseen ajatteluun. Saumattomat matkaketjut parantavat ratkaisevasti kestävien kulkumuotojen houkuttelevuutta. Toimivissa matkaketjuissa joukkoliikenteen tehokkuus paranee muiden kulkumuotojen tukemana. Varsinais-Suomessa siirrytään nyt yksittäisten matkasuoritteiden mahdollistamisesta kohti kokonaisvaltaista matkaketjuajattelua.

Tämän suunnitelman toimenpiteiden onnistunut toteutus edellyttää laajaa vuorovaikutusta asukkaiden ja sidosryhmien, kuten liikennöitsijöiden, oppilaitosten ja työpaikkojen kanssa. Osallistavan toimintatavan on oltava liikkumisen ohjauksen keskiössä, sillä työtä tehdään asukkaiden ja matkustajien lähtökohdista käsin. Kestävämpi, terveellisempi ja turvallisempi liikkumisen kokonaisuus tehdään yhdessä.




NYKYTILA



TAVOITETILA



Varsinais-Suomen liikennejärjestelmäsuunnitelman tavoitteina on mm. turvallinen, terveellinen ja yhdenvertainen liikenne kaikille. Suunnitelmassa esitetään liikenteen visio 2040+. Tavoitteiden toteutuessa, tältä liikenne voisi näyttää noin 15 vuoden päästä.

An isometric illustration of a city street scene. In the foreground, there's a red paved path with a person walking. To the right, a person is riding a kick scooter. Further right, a person is pushing a stroller. In the background, there's a blue canal with a white railing, a green car, a red car, and a blue car. A yellow sign with a bus icon is visible. The scene is set against a light green background with stylized trees and buildings.

Liikkumisen ohjauksen kärkitekemat ja toimenpiteet vuosille 2026–2030

Liikkumisen ohjauksen kärkiteemat

Toimenpidesuunnitelman kokoamisessa hyödynnettyjen aineistojen ja eri sidosryhmien näkemysten perusteella nousee esiin kolme kärkiteemaa:



Matkaketjujen kokonaisvaltainen edistäminen



Jalankulun ja pyöräliikenteen edistäminen



Asenteisiin vaikuttaminen

Kestävän liikkumisen edistämistä tehdään yhdessä!

Seuraavilla sivuilla kuvataan tarkemmin kunkin teeman sisältöä sekä esitellään niihin kytkeytyviä toimenpiteitä. Nämä toimenpiteet muodostavat raamit ja yhteisen suunnan tulevien vuosien liikkumisen ohjauksen työlle ja toimivat pohjana muun muassa hankkeiden suunnittelulle.

Varsinaiset konkreettiset toimet ja aikataulut täsmennetään vuositasolla mm. hankkeiden toteutussuunnitelmissa tai muissa työohjelmissa. Näin varmistetaan, että toimenpiteet vastaavat ajankohtaisiin tarpeisiin ja käytettävissä oleviin resursseihin.

Sidosryhmät on tärkeää pohtia tarkkaan teemoja ja toimenpiteitä suunniteltaessa. Vuorovaikutteinen suunnittelu ja osallistava toimintatapa ovat liikkumisen ohjauksen toiminnan keskiössä.

Kyselyssä liikkumisen ohjauksen tarpeista selvitettiin, mitkä sidosryhmät tulisi ottaa mukaan kuhunkin teemaan ja toimenpiteeseen. Esiin nousseita sidosryhmiä olivat erityisesti **työpaikat, erilaiset oppilaitokset ja päiväkodit sekä liikennöitsijät.**



Matkaketjujen kokonaisvaltainen edistäminen

Hyvin suunnitellussa ja toimivassa matkaketjussa eri liikkumismuodot (kävely, pyöräily, bussi, juna, taksi, yhteiskäyttöautot jne.) kytkeytyvät saumattomasti toisiinsa. Kun eri kulkutavat muodostavat toimivan kokonaisuuden, yksityisautoilu vähenee. Syntyy myös positiivinen kierre: kun matkaketjut houkuttelevat lisää käyttäjiä, joukkoliikenteen kuormitus kasvaa ja palvelutaso paranee.

Matkaketjut tekevät joukkoliikenteestä toimivan vaihtoehdon myös silloin, kun koko matkaa ei voi kulkea yhdellä kulkutavalla, joten tehokkaiden matkaketjujen avulla saadaan paremmat yhteydet myös haja-asutusalueille. Lisäksi saumattomat matkaketjut palvelevat kaikkia: lapsia, ikäihmisiä, autottomia, opiskelijoita ja työmatkalaisia.

Erityisesti keskitytään:

- Joukkoliikenteen edistäminen myös haja-asutusalueilla
- Solmupisteiden ja liityntäpisteiden kehittäminen
- Matkaketjukokemuksen parantaminen loppukäyttäjälle
- Liikenneympäristön miellyttävyyden huomioiminen
- Lähi- ja kaupunkilogistiikka

Toimenpiteitä

- Kokeilut mm. kutsukyytipalveluihin ja kylätakseihin liittyen
- Lähi- ja kaupunkilogistiikan kokeilut
- Digitaalisten palvelujen kehittäminen
- Kimppakyyti-foorumien ja muiden kimppakulkemisen ratkaisuiden kehittäminen (työ- ja harrasteporukat)



Jalankulun ja pyöräliikenteen edistäminen

Kävelyn ja pyöräliikenteen rooli hyvinvoinnin ja kunnan elinvoimaisuuden lisääjänä tunnustetaan entistä paremmin. Kävely ja pyöräily tuottavat tutkitusti merkittäviä terveyshyötyjä, vähentävät stressiä, kohentavat mielialaa ja parantavat keskittymiskykyä. Kävely ja pyöräily vaativat huomattavasti vähemmän tilaa kuin autoilu. Tämä vapauttaa kaupunkitilaa viheralueisiin, palveluihin ja viihtyisämpiin katuihin.

Kävely ja pyöräily tuovat myös elinvoimaa mm. matkailun ja ympäristön viihtyisyyden myötä. Jokainen automaatti, joka korvautuu kävelyllä tai pyörällä, vähentää päästöjä, melua ja ilmansaasteita. Kävely ja pyöräily eivät vaadi polttoainetta, infran ylläpitokustannukset ovat maltillisia ja pyöräpysäköinti on tilatehokasta. Kävely ja pyöräily mahdollistavat itsenäisen liikkumisen lapsille, nuorille ja autottomille. Kävely ja pyöräily ovatkin saavutettavia lähes kaikille ikään, tuloihin tai taustaan katsomatta.



Kävely ja pyöräily tukevat useiden yhteiskuntasektoreiden tavoitteita (Varsinais-Suomen liikennejärjestelmäsuunnitelma)

Erityisesti keskitytään:

- Pyörämatkailun olosuhteiden kehittäminen
- Ympärivuotisen aktiivisen liikkumisen mahdollistaminen
- Kuntien kävely ja pyöräilyn edistämishjelmien laadinnan tukeminen
- Kuntien kävely ja pyöräilyn edistämishjelmien toimenpiteiden toteutus

Toimenpiteitä

- Turun kaupunkiseudun pyöräilybrändin vakiinnuttaminen ja levitys
- Kampanjat koululaisille ja työntekijöille
- Pyöräilymatkailun reittien ja palveluiden kartoittaminen ja esille tuominen
- Sähköpyöräilyn edistäminen
- Yhteiskehittäminen liikennepalveluiden tarjoajien kanssa pyöräilyn olosuhteiden kehittämiseksi
- Kokeilut yhteiskäyttöisiin pyöriin liittyen



Asenteisiin vaikuttaminen

Asenteet ovat käyttäytymisen perusta. Vaikka pyöräteitä, kävelyreittejä ja joukkoliikennettä kehitetään, ihmisten päätökset liikkua kestävästi eivät muutu automaattisesti, jos heidän kokemuksensa, tunteensa ja oletuksensa eivät tue sitä. Ihmiset tekevät liikkumisvalintoja useimmiten arjen tunne-, tottumus- ja identiteettitekijöiden pohjalta.

Myönteiset asenteet lisäävät kokeiluhalukkuutta, kokeilut ja kampanjat puolestaan voivat tuoda positiivisia kokemuksia ja pidemmällä aikavälillä käyttäytyminen muuttuu kestävästä liikkumisesta kannattavaksi.

Kestävä liikkuminen tarvitsee myös kansalaisten tuen, jotta poliittisten päätösten teko helpottuu. Kestävän liikkumisen edistäminen sisältää usein päätöksiä, jotka vaikuttavat autoiluun. Ilman myönteisiä asenteita nämä toimet koetaan helposti rajoituksina. Tällaisia päätöksiä voi olla esimerkiksi keskusta-alueiden rauhoittaminen, pysäköintijärjestelyt, nopeusrajoitukset tai pyöräväylien priorisointi. Kun asenteet muuttuvat myönteisemmiksi, ihmiset ymmärtävät päätösten tarkoituksen, kokevat ne hyödyllisiksi itselleen ja hyväksyvät muutokset helpommin.

Asenteet ovat kestävä muutosvoima, joka vaikuttaa paljon laajemmalle kuin yksittäinen pyörätie.

Erityisesti keskitytään:

- Vuorovaikutteinen suunnittelu ja osallisuuden lisääminen
- Kestävän liikkumisen viestintä
- Seudullisen yhteistyön lisääminen
- Kuntien tukeminen kestävästä liikkumisen strategisessa kehittämisessä

Toimenpiteitä

- Erilaiset selvitykset, hyvien käytänteiden jakaminen
- Varsinais-Suomen kestävästä liikkumisen verkoston toiminta
- Liikennekasvatus, etenkin saattoliikenteeseen liittyvä liikennekasvatus
- Viestintämateriaalin tuottaminen
- Tiedon kokoaminen ja tuottaminen

Varsinais-Suomen kestävän liikummisen verkosto toimenpidesuunnitelman toteutuksen ytimessä


Vuonna 2026 perustetaan Varsinais-Suomen kestävän liikummisen verkosto. Yhteistyö on keskeistä liikummisen ohjauksen toiminnassa. Verkosto kokoaa yhteen kestävän liikummisen teemoista kiinnostuneet tahot vapaamuotoisesti ajankohtaisten asioiden äärelle. Verkoston jäsenet ovat ytimessä suunniteltaessa konkreettisesti toimenpidesuunnitelman toimenpiteitä.

Toiminta voi pitää sisällään mm. keskustelutilaisuuksia, tutustumiskäyntejä, infokahveja tai webinaareja.

Verkoston tarkoituksena on jakaa tietoa ja hyviä käytänteitä, ideoida toimintaa, jolla voidaan edistää kestävästä liikkumisesta Varsinais-Suomessa sekä tutustua moninasiin toimijoihin, jotka voivat toimia kestävän liikummisen edistäjinä.

Verkostoa koordinoi Valonia. Verkostoon voivat liittyä kaikki kestävän liikummisen edistämisestä kiinnostuneet tahot kuten kuntien eri hallinnonalojen edustajat, yritykset, kehitysorganisaatiot, yhdistykset ja valtionhallinnon edustajat.





Toimenpidesuunnitelmaa ohjaavat dokumentit

Liikkumisen ohjauksen toimenpidesuunnitelma pohjautuu useisiin suunnitelmiin ja ohjelmiin, jotka määrittävät liikenteen kehityssuuntaa Varsinais-Suomessa. Tähän osioon on koottu näistä dokumenteista tätä toimenpidesuunnitelmaa tukevat keskeiset nostot.

Prosessista ja tausta-aineistoista voit lukea lisää Valonian sivuilta.

Varsinais-Suomen strategia

Varsinais-Suomen strategia 2040+ toimii ohjauksena eri toimintojen suunnittelussa, päätöksenteossa ja toteutuksessa. Strategian vision mukaan Varsinais-Suomi on yhteyksien rakentaja, joka kiinnittää Suomen länteen.

Liikkumisen ja liikenteen tavoitteet ja toimenpiteet strategiassa:

Yhteydet Varsinais-Suomesta länteen ovat Suomen kansainvälisen liikenteen ja huoltovarmuuden ytimessä.

- Tehdään läntiset matkaketjut tunnetuiksi: markkinoidaan Turun lentoaseman yhteyksiä sekä laiva-juna-yhteyksiä Varsinais-Suomesta Eurooppaan.
- Toimivien yhteyksien kehittäminen logistiikan, elinkeinoelämän ja asumisen tarpeisiin.
- Edistetään Länsiradan toteutusta kokonaisuudessaan ja kartoitetaan Turusta länteen suuntautuvan kiinteän yhteyden kehittämismahdollisuuksia.
- Valmistaudutaan TEN-T-verkoston päivitykseen 2028–2033, ja tiivistetään yhteistyötä erityisesti Suomen, Ahvenanmaan ja Ruotsin välillä. Tavoitteena on, että kiinteä yhteys hyväksytään rajat ylittävänä liikennekäytäväksi osana virallista TEN-T-verkostoa, kun verkko uudelleen arvioidaan vuonna 2028

Lähijunaliikenne on toimivien matkaketjujen perusta Varsinais-Suomessa

- Valitaan lähijunaliikenteen organisointimalli ja sitoudutaan ensimmäisen vaiheen rahoitukseen
- Tehdään kokonaisvaltainen joukkoliikennejärjestelmän suunnitelma, joka huomioi liikkumisympäristön laadun, matkaketjut ja arjen sujuvuuteen vaikuttavat tekijät.

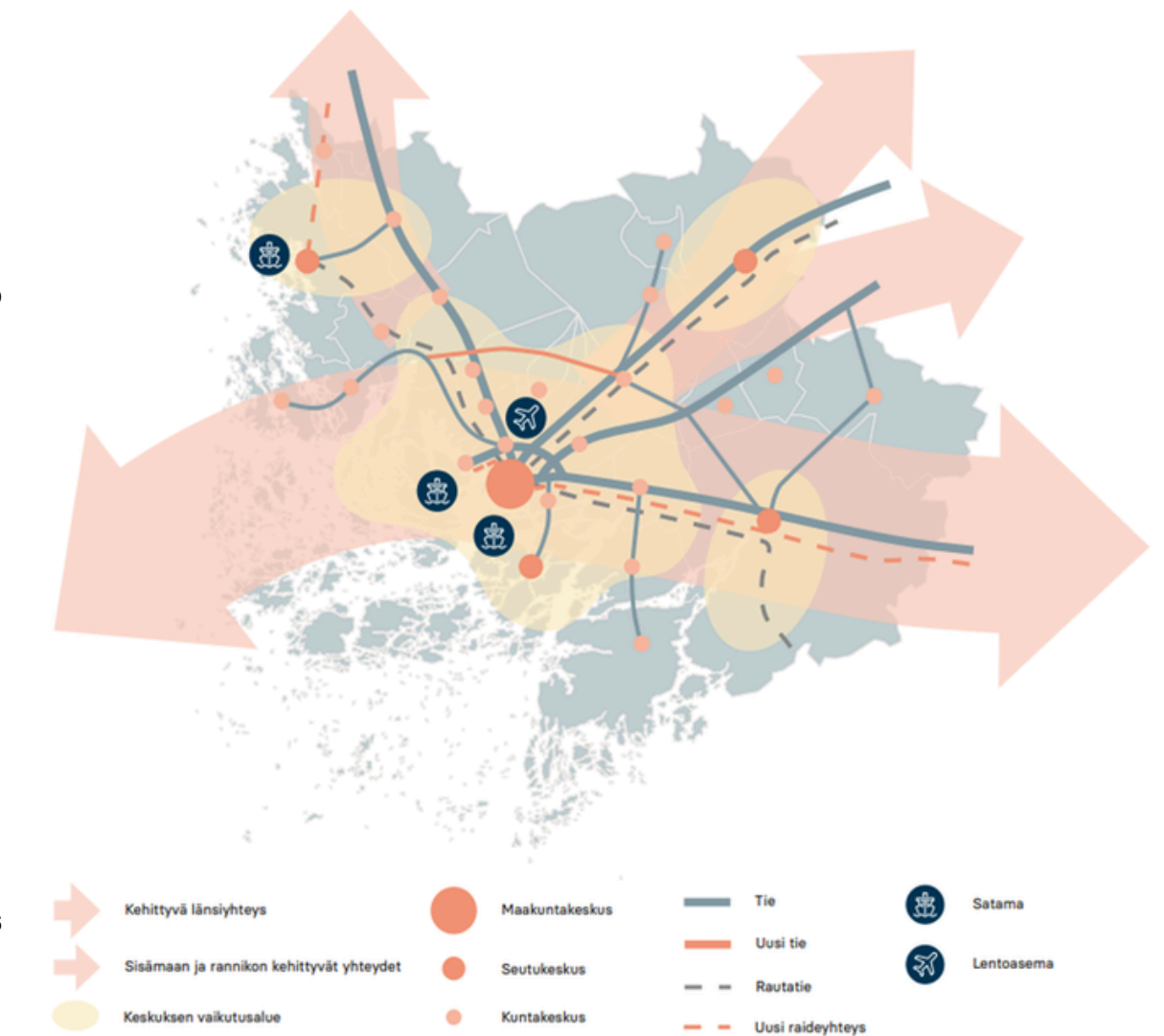
Varsinais-Suomessa elinympäristöt tukevat hyvää elämää.

- Tehdään stressitestejä asuinalueille ja poistetaan arjen sujuvuutta heikentäviä tekijöitä.
- Vähennetään arjen siirtymistarvetta parantamalla lähipalveluja ja suunnittelemalla viihtyisiä ja toimivia elinympäristöjä.

Saaristo ja Varsinais-Suomen luonto- ja kulttuurikohteet ovat Suomen vetovoimaisin kestävän matkailun kokonaisuus

- Parannetaan pyörämatkailun reitistöjä ja palveluita ja lisätään Varsinais-Suomen tunnettuutta eurooppalaisena pyörämatkailukohteena.

Kuva 2: Monikeskuksinen ja kytkeytyvä aluerakenne.



Varsinais-Suomen liikennejärjestelmäsuunnitelma 2025

Varsinais-Suomen liikennejärjestelmäsuunnitelmassa on määritelty maakunnan, sen asukkaiden ja elinkeinoelämän tulevaisuuden kannalta keskeiset kehittämistarpeet, joiden toteutumista edistetään jatkossa valtion, kuntien ja sidosryhmien yhteistyönä. Maakunnan liikennejärjestelmää suunnitellaan ja toteutetaan osana muuta maankäyttöä ja yhteiskuntaa.

Liikennejärjestelmäsuunnitelman tavoitteet:

Toimiva ja kilpailukykyinen

Toimiva, tehokas ja luotettava liikennejärjestelmä, jonka tarjoama hyvä saavutettavuus tukee maakunnan kilpailukykyä ja vetovoimaa ja jota toteutetaan kullakin alueella ja yhteysvälillä tarkoituksenmukaisia kulkutapoja priorisoiden.

Turvallinen ja terveellinen

Liikennejärjestelmä, jossa kenenkään ei tarvitse kuolla eikä loukkaantua vakavasti ja joka suosii arkimatkojen kulkemista omin lihasvoimin.

Kestävä ja vähäpäästöinen

Vähäpäästöinen, ympäristöönsä sopiva ja kestävä liikennettä edistävä liikennejärjestelmä, jota toteutetaan eri alueille ja eri asukasryhmille oikeudenmukaisella tavalla.

Varsinais-Suomen ilmastotiekartta

Varsinais-Suomen ilmastotiekartta 2030 koostuu keskeisille CO₂-päästöjä aiheuttaville sektoreille yhteistyössä asetetuista tavoitteista ja toimenpiteistä. Varsinais-Suomen tavoitteena on olla hiilineutraali vuonna 2035.

Tiekartta kannustaa kaikkia toimijoita tunnistamaan roolinsa, mahdollisuutensa ja vastuunsa ilmastotavoitteiden saavuttamisessa. Alue- ja kuntatason ratkaisuilla voidaan vaikuttaa moniin päästölähteisiin.

Liikenteen kärkiteemat

- Kävelyn ja pyöräilyn osuuksien kasvattaminen (viestinnällä merkitystä)
- Laadukkaat joukkoliikenteen ratkaisut ja liikkumispalvelut (sujuvat matkaketjut suuressa roolissa)
- Ajoneuvokannan uudistumisen vauhdittaminen
- Vaihtoehtoisten käyttövoimien lisääminen ja jakeluverkoston laajentaminen
- Tavaraliikenteen energiakäytön tehostaminen
- Tietoliikenneyhteyksien ja digitaalisten ratkaisujen kehittäminen

Turun kaupunkiseudun MAL-sopimus

Maankäytön, asumisen ja liikenteen sopimus (MAL-sopimus) perustuu Turun MAL-kaupunkiseudun 13 kunnan ja valtion yhteiseen tahtotilaan seudun kehittämisestä. Sopimuksessa vahvistetaan kuntien keskinäistä yhteistyötä ja suunnitteluyhteistyön jatkuvuutta, kumppanuutta seudun kuntien ja valtion välillä sekä osapuolten yhteistä sitoutumista seudun kehittämistä koskeviin tavoitteisiin ja niiden edellyttämiin toimenpiteisiin. Sopimuksessa liikennejärjestelmän tavoitetilana on:

Viihtyisät ja vetovoimaiset jalankulku- ja pyöräilyolosuhteet

- Kaupunkiseudun yhdyskuntarakennetta tiivistetään ohjaamalla asumista, työpaikkoja ja palveluja kävely- ja pyöräilyvyöhykkeille sekä joukkoliikennevyöhykkeelle alueiden ominaispiirteet huomioiden. Maankäyttöä ja palveluverkkoa kehitetään tasapainoisesti lähipalveluiden turvaamiseksi.
- Kestävien kulkutapojen kulkumuoto-osuutta pyritään kasvattamaan edistämällä kävelyn ja pyöräilyn edellytyksiä sekä parantamalla kaupunkiympäristöjä jalankulku- ja pyöräily-ystävällisemmiksi.
- Seudun pyöräilyn pääreittien laatutasoa parannetaan. Huolehditaan siitä, että asuin- ja työpaikka-alueille sekä tärkeille virkistysalueille toteutetaan toimivat jalankulku- ja pyöräily-yhteydet. Kunnat panostavat jalankulkuvyöhykkeillä ympäristön laatuun tavoitteenaan eri ihmisryhmät huomioivat, johdonmukaiset, turvalliset ja helposti hahmotettavat väylät ja niihin liittyvä viihtyisä rakennettu ympäristö. Lähiympäristön laadulla tuetaan kestäviä liikkumisvalintoja.

Palveleva joukkoliikennekaupunki

- Tehokkaasti toimivien joukkoliikennekäytävien vahvistamiseksi asumista, työpaikkoja ja palveluja ohjataan joukkoliikennevyöhykkeille. Joukkoliikennejärjestelmää kehitetään monipuolisemmaksi matkustajan näkökulma vahvasti huomioiden. Joukkoliikenteen kulkutapaosuutta pyritään kasvattamaan koko seudulla parantamalla joukkoliikenteen palvelutasoa ja kilpailukykyä henkilöautoliikenteeseen verrattuna. Seudun ja valtion tavoitteena on edistää pitkäjänteisesti liikenteen digitalisaatiota ja kestävien matkaketjujen kehittymistä seudulla.

Kestävä autoliikenne ja sujuvat elinkeinoelämän kuljetukset

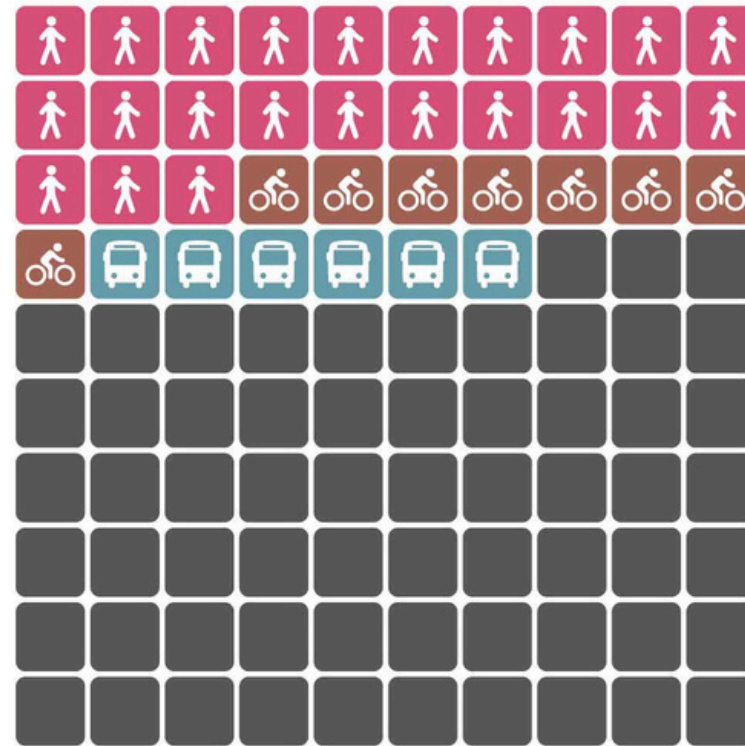
- Tie- ja katuverkon kehittämistoimilla varmistetaan ensisijaisesti runkoväylien, satamayhteyksien ja muiden tavaraliikenteen pääreittien toimivuus sekä joukkoliikenteen sujuvuus. Kestävän autoliikenteen ja elinkeinoelämän kuljetusten toimintaedellytyksiä tukevia tarpeita huomioidaan 12 vuoden aikajänteellä valtakunnallisen liikennejärjestelmäsuunnitelman valmistelussa ja toimeenpanossa.
- Kestävän liikkumisen huomioiminen tulee olla keskeisessä roolissa myös tie- ja katuhankkeiden suunnittelussa ja toteuttamisessa sekä niihin liittyvässä maankäytön suunnittelussa. Kaupunkialueiden lähijakelun sujuvuutta pyritään edistämään ensisijaisesti jakeluliikennettä koskevia kaistaratkaisuja selvittämällä ja keskustan palvelujen edellytyksenä olevien riittävien purkupaikkojen varmistamisella. Uusia vähäpäästöisen kaupunkilogistiikan toimintatapoja kehitetään yhteistyössä kuntien ja yritysten kesken. Kaupunkiseudun liikenteenhallinnan yhteistyötä ja yhteisiä toimintaperiaatteita lisätään.

Nykyinen ja tavoiteltu kulkumuotojakauma

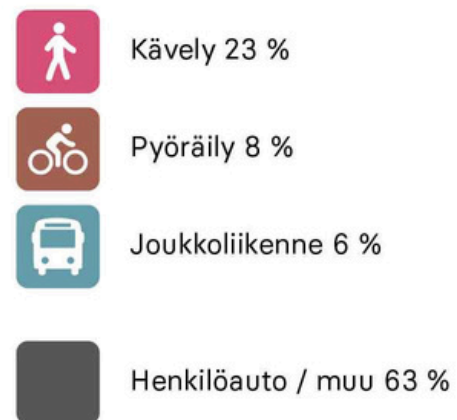
Turun MAL-kaupunkiseudulla



Nykytila 2021 (%)



KESTÄVÄT KULKUTAVAT
37 %



Tavoitetila 2035 (%)



KESTÄVÄT KULKUTAVAT
55 %



Lähde: Traficom, Henkilöliikennetutkimus 2021, Turun kaupunkiseutu ja Ympäristöministeriö, Turun kaupunkiseudun MAL-sopimus 2024–2035. Tavoitetilan laskennassa käytetty Henkilöliikennetutkimuksen (2021) mukaista kestävien kulkumuotojen suhdetta toisiinsa.

Varsinais-Suomen ELY-keskuksen liikenneturvallisuussuunnitelma vuosille 2024–2030

Varsinais-Suomen ELY-keskuksen liikenneturvallisuussuunnitelmalla ohjataan kokonaisvaltaisesti Varsinais-Suomen ja Satakunnan maakuntien alueella tehtävää liikenneturvallisuustyötä. Suunnitelma toimeenpanee vuonna 2022 valmistuneen valtakunnallisen liikenneturvallisuusstrategian linjauksia alueen liikenneturvallisuustilanne, liikenneturvallisuustyön nykytila ja muut erityispiirteet huomioiden.

Valtakunnallisena liikenneturvallisuusvisiona on, että kaikki liikennemuodot ovat vuoteen 2050 mennessä niin turvallisia, ettei kenenkään tarvitse kuolla tai loukkaantua vakavasti liikenteessä. Tieliikenteen osalta Suomi on myös sitoutunut muiden EU-maiden kanssa tavoittelemaan kuolemien ja vakavien loukkaantumisten vähentämistä puolella vuoden 2020 tasosta vuoteen 2030 mennessä. Nämä tavoitteet ohjaavat myös Varsinais-Suomen ja Satakunnan alueen liikenneturvallisuustyötä kohti vuoden 2050 nollavisiota.

Varsinais-Suomen ja Satakunnan liikenneturvallisuusvisio:

- Liikennejärjestelmä on suunniteltu siten, ettei kenenkään tarvitse kuolla tai vakavasti loukkaantua tieliikenteessä.
- Kestävien liikkumismuotojen (joukkoliikenteen, kävelyn, pyöräilyn) osuuden kasvulla tuetaan liikenneturvallisuustavoitteiden saavuttamista.
- Suunnitelmassa on runsaasti liikkumisen ohjausta ja kestäviä kulkutapoja edistäviä toimenpiteitä. Aihepiirit kattavat eri ikäryhmät ja kulkumuodot Suunnitelmassa tunnistetaan tarve kehittää Infrastruktuuria siten, että kestävät kulkumuodot priorisoidaan ja varmistetaan julkisten kohteiden esteettömyys ja saavutettavuus.

Erityisesti jalankulun ja pyöräliikenteen toimista mainitaan:

- Ylläpidetään jatkuvaa kaikki tienkäyttäjryhmät huomioivaa viestintää ja kampanjointia väistämissäntöjen tuntemisen ja noudattamisen parantamiseksi
- Ylläpidetään jatkuvaa viestintää ja kampanjointia jalankulkijoiden ja pyöräilijöiden turvavarusteiden käytön edistämiseksi.
- Tuetaan elinikäisen jalankulku- ja pyöräilykasvatuksen toteutumista kuntien ja hyvinvointialueiden palveluiden kautta.


Turun kaupungin kestävän kaupunkiliikkumisen suunnitelma (SUMP)

Turun kaupungin kestävän kaupunkiliikkumisen suunnitelma (Sustainable Urban Mobility Plan) on strateginen kaupungin kestävän liikkumisen edistämistä ohjaava dokumentti.

2030-luvun aikana kaupunki pyrkii täysin hiilineutraaliin liikennejärjestelmään, joka lisää asukkaiden hyvinvointia ja terveyttä sekä mahdollistaa turvallisen liikkumisen kaikille ihmisryhmille.


Tavoitteet vuodelle 2030

- Kestävien kulkutapojen osuus Turun sisäisillä matkoilla noussut 66 prosenttiin vuoteen 2030 mennessä (55 % v. 2021)
- Tie- ja katuliikenteen kasvihuonekaasupäästöt puolitettu vuoden 2015 tasosta vuoteen 2029 mennessä (164 kt v. 2015)
- Vakavien henkilövahinko-onnettomuuksien määrä vähentynyt 50 % vuosien 2017–2021 tasosta vuoteen 2030 mennessä ja 100 % vuoteen 2050 mennessä (10 uhria/v v. 2017–2021)




A. Kaupunki kestävän liikkumisen alustana

- A1. Kestävän liikkumisen resurssien ja osaamisen varmistaminen
- A2. Kestävää liikkumista tukeva maankäytön ja palveluverkon suunnittelu
- A3. Fossiilittomien käyttövoimien suosiminen
- A4. Kestäviä kulkutapoja suosiva liikenteen hallinta
- A5. Ajantasaisen liikennetiedon hankinta ja ylläpito
- A6. Yhteistyön lisääminen sidosryhmien kanssa




B. Kaupunki- ja katutilan käyttö

- B1. Katuverkon hierarkkinen luokittelu
- B2. Pyöräliikenteen väylien parantaminen
- B3. Kävely-ympäristöjen parantaminen
- B4. Joukkoliikenteen infrastruktuurin parantaminen
- B5. Kestävää liikkumista edistävän kunnossapidon priorisointi
- B6. Kokeilujen ja väliaikaisten ratkaisujen toteutus



C. Matkaketjut ja liikkumishubit

- C1. Liikkumishubien muodostaminen
- C2. Laadukkaan pyörä- ja sähköpotkulautapysäköinnin toteuttaminen
- C3. Liityntäpysäköinnin kehittäminen
- C4. Kestävän pysäköinti-infran toteuttaminen
- C5. Jaetun ja mikroliikkumisen edistäminen



D. Käyttäjälähtöiset palvelut

- D1. Joukkoliikenteen ja matkaketjujen palvelutason lisääminen
- D2. Kestävää pysäköintiä edistävät palvelut
- D3. Liikennekasvatuksen laajentaminen ja yhtenäistäminen
- D4. Liikkumisen ohjauksen, kampanjoinnin ja markkinoinnin tehostaminen
- D5. Pyörämatkailun palveluiden ja edellytysten kehittäminen



Varsinais-Suomen liitto
Egentliga Finlands förbund

VALONIA



TRAFICOM Liikenne- ja viestintävirasto